

MEGALITSKI KROG POD KRNOM

Leta 2005 je bivši direktor Triglavskega narodnega parka, arhitekt Janez Bizjak, predajal posle svojemu nasledniku. V arhivu je odkril diapozitiv planine pod Krnom. Na njem je bil jasno viden nenavaden kamniti krog postavljen na nadmorski višini 1300 metrov. Prepričan je bil, da je odkril megalitski krog iz bronaste dobe. Pozneje je napisal knjigo *Ostaline megalitske kulture v slovenskih Alpah*.



Slika 1: Posnetek megalitskega kroga iz zahodne strani.

Mnenja o kamnitem krogu so različna. Pastirji omenjajo možnost, da je to ograda za živino, starejši domačini iz vasi Krn vedo povedati, da je bil krog še pred prvo svetovno vojno ograjen, zato da vanj ne bi vstopila živina, drugi domnevajo, da je to koledar, ali obredni prostor z oltarjem ali žrtvenikom.

Menim, da je bil megalitski krog namenjen zdravljenju ljudi in živali, saj še danes deluje kot vrhunski regulator biopolja. V našem podjetju *Raziskave biopolja Šturm* smo v zadnjih dvaindvajsetih letih izdelali več kot petnajst tisoč takih naprav. Nabralo se je že veliko izkušenj, zato vemo, kako takšne naprave nastajajo.

Megalitski krog je bil zgrajen iz velikih skal postavljenih v premeru 31,5 metra. Naši regulatorji biopolja pa so izdelani iz kovin, natančno, z uporabo najnovejše tehnologije, zato so lahko za več stokrat manjši. Med načinom delovanja megalitskega kroga kot regulatorja biopolja in naših izdelkov pa ni razlike. Obe konstrukciji imata podobne energijske lastnosti in učinke na človekovo zdravje.

Šele takrat, ko neko napravo znamo narediti sami, lahko razumemo, kako deluje. Če potem najdemo napravo, ki deluje enako, natančno vemo, kaj smo našli, čeprav je naprava veliko večja, stara več tisoč let in narejena iz drugačnega gradiva.

Kozmologi so ugotovili, da je v vesolju temna snov, ki obdaja vsako običajno snov, vendar je ne moremo niti videti ali neposredno izmeriti. Temno snov, ki obdaja naše telo imenujemo aura, tisto, ki obdaja kamen in druge predmete pa biopolje. Uporabljamo torej več različnih besed za isto stvar.

Če se v naši auri poveča stopnja neurejenosti – entropija, to pomeni poslabšanje zdravstvenega stanja. Obratna vrednost od entropije je sintropija. Če v naravi najdemo kamen, ki ima v svojem biopolju sintropijo, ali če tak predmet sami izdelamo, dobimo regulator biopolja, natančneje regulator sintropije v biopolju. Regulator biopolja zmanjšuje entropijo v naši auri in tako zdravi.

Vsak kamen ima biopolje - obdaja ga temna snov. Če izberemo navadni kamen, lahko izmerimo stopnjo entropije njegovega biopolja. Če ta kamen nepravilnih oblik obračamo in merimo stopnjo entropije, vidimo, da

se ta spreminja, torej je lahko malo večja, ali pa manjša. Kmalu ugotovimo, da ima kamen najnižjo stopnjo entropije, če ga postavimo tako, da njegov najvišji vrh štrli navzgor.

Če se kamnu stopnja entropije zmanjšuje, pomeni, da je njegovo biopolje za človeka ugodnejše. Najugodnejše biopolje pa ima podolgovat kamen, tak kot steber, če ga postavimo pokonci.

Lastnosti biopolja se lahko trajno zapišejo v materijo, se pravi tudi v kamen, med njegovim spreminjanjem iz tekočega stanja v trdno agregatno. Vsak kamen je bil nekoč med razvojem planeta, v tekočem agregatnem stanju, prav tako tudi apnenec, iz katerega je bil zgrajen megalitski krog pod Krnom.



Slika 2: V krogu so tudi gladki kamni iz apnenca, obdelani v ledeniški moreni s harmoničnimi informacijami v svoji strukturi.

V kamen se zapiše informacija o stopnji entropije v biopolju, kakršna je bila na območju, v trenutku ali daljšem časovnem obdobju, ko se je kamen strjeval. Ko se atomi snovi pozicionirajo v kristalno rešetko v mineralnih zrnih kamna, se postavijo v skladu z njihovo entropijo. Entropije v temni snovi ne moremo meriti s fizikalnimi napravami, atomi pa jo zaznajo in sestavljajo posebno strukturo, opazno pod mikroskopom.

V naravi so posebna področja, kjer je močno znižana stopnja entropije, glede na okolico. Taka območja imenujemo geomantične točke in te je mogoče izmeriti z radiestezijsko metodo. Lahko so manjše, s premerom nekaj metrov, malo večje, nekaj deset metrov, lahko pa merijo tudi več kilometrov v premeru.

Če v naravi najdemo kamen, ki je nastal na takem območju, ima enake energijske lastnosti kakor geomantična točka. To je kamen s sintropijo, naravni regulator biopolja, ki deluje dobro na počutje ljudi, ne glede na to, kako je obrnjen. Vendar, če tak kamen postavimo pokonci, dobi še boljše energijske lastnosti.

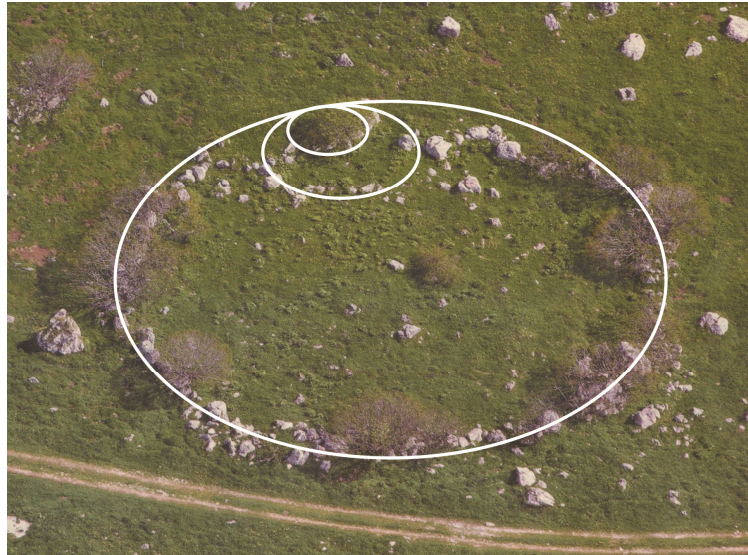
Vsakemu biopolju je namreč mogoče še naprej izboljševati njegovo kakovost – ta je odvisna od stopnje entropije, jakosti in čistosti energije, od čistosti, jakosti in gostote njegove informacije in od razpona sintropije. Vse te lastnosti se potem kažejo v moči zdravljenja. Sočasno z izboljševanjem lastnosti biopolja se povečuje tudi njegova velikost, okoli takega predmeta se zbere več temne snovi.

Megalitski krog pod Krnom je bil zgrajen iz dveh vrst kamnov, iz navadnega apnenca, brez ugodnih zapisov v strukturi, ti kamni se drobijo in krušijo. V krogu, prikazanem na sliki 2, pa lahko opazimo še veliko gladkih kamnov, ki so obdelani podobno kot prodniki, ker so se zbrusili v ledeniški moreni. Prinesel jih je ledenik iz sosednjega območja. Vsi kamni iz ledeniške morene imajo v svoji strukturi ugodne energijske zapise in že sami po sebi delujejo dobro na ljudi.

KROG POVEČA UČINKOVITOST

Učinkovitost naprave, zgrajene iz kamnov, lahko še povečamo, če jih razvrstimo v krožno. Tedaj se še nadalje izboljšujejo vse njihove skupne energijske lastnosti. V krog postavljeni kamni pa imajo tudi večjo maso. Moč zdravljenja se povečuje tudi z večanjem mase kamnov. Če bi na primer izdelali krog iz kamnov, velikih kot buča, ne bi dobili tako dobrih izidov.

Poleg tega je krog simbol. Če na papir narišemo zelo majhen krog, je ta še zmeraj krog. Če pa ga izdelamo iz velikih okroglih kamnov, mora biti tak krog zelo velik, če hočemo, da bo njegova krožna oblika še vedno izrazita. Lastnosti biopolja uravnavamo predvsem s simboli. Vsi naši izdelki delujejo na tem principu. Geometrijsko pravilen krog pri regulaciji biopolja pa ne učinkuje tako dobro, kot nekoliko sploščen krog, vsaj toliko, da ni več geometrijsko pravilen. Če pa že imamo geometrijsko pravilen krog, mu učinkovanje lahko izboljšamo tako, da v njegovo središče narišemo še enega, veliko manjšega. To poveča energijsko stabilnost naprave.



Slika 3: Megalitski krog pod Krnom z vrisanim fraktalnim simbolom. Pogled iz južne strani.

Megalitski krog pod Krnom ima v svojem središču označen še en manjši krog, ki je omejen s štirimi kamni, postavljenimi po straneh neba, kot vidimo s slike 3. Celotni krog ima obliko elipse, ta je na širšem delu široka 31,5 metra, na ožjem pa visoka 27 metrov. Objekt ni popolnoma pravilne oblike, zato se dimenzij elipse ne da izmeriti natančno. Domnevam, da je bil tudi prvotni krog nekoliko sploščen, vendar verjetno ne toliko kot zdajšnji.

Celotni objekt je namreč postavljen na ledeniški moreni. To je nestabilna zmes drobnega peska, pomešanega z večjimi granulati in velikimi kamni. Vse skupaj je na rahli strmini, zato teren drsi. Bizjak uvršča krog pod Krnom v čas pred približno 4500 leti. V tem času se ledeniška morena ves čas premika, tako da se je prvotni krog nekoliko sploščil. Verjetno se zgornji del tudi malo nariva na spodnji iztek doline in zato dviga. Vsi ti premiki so povzročili tudi rušenje večjih kamnov, ki so bili postavljeni na zidu; to se lahko zlahka opazi, če pogledamo strukturo kroga na sliki 3. Ne glede na to je objekt še vedno ohranil prvotno zasnovo, skupaj z njegovim energijskim učinkovanjem v prostor.

Ugotovili smo, da se kakovost regulatorjev biopolja močno poveča, če v polju izboljšamo čistost informacije. To se lahko doseže s fraktalnimi simboli, ki so jih uporabljale že kulture v bronasti dobi. Najbolj znan tovrstni primer je fraktalni kipec iz Cipra, ki je star okrog 5000 let. Shranjen je v arheološkem muzeju v Nikoziji, ciprska država pa ga je vkovala na hrbtno stran eno-in dvoevrskih kovancev.

Pri fraktalnem simbolu se njegova prva oblika vedno znova ponavlja, nespremenjena sama v sebi, vendar vsakokrat veliko manjša. To ponavljanje prvotne harmonične oblike čedalje bolj čisti informacijo v njenem biopolju. Megalitski krog je zasnovan kot fraktalni simbol, kjer se ponavlja oblika elipse, tako kot je z belo črto prikazano na sliki 3.

Naši predniki iz bronaste dobe so znali graditi in niso pozabili na še eno zelo pomembno stvar: če vse te pravilno orientirane kamne, z ugodnimi energijskimi zapisi, razvrščene v nepravilno oblikovan krog, v katerem je še en manjši krog - vse skupaj oblikovano v fraktalni simbol - postavimo v geomantično točko, se vse lastnosti sistema močno izboljšajo. Premer geomantične točke se zelo poveča, če vanjo postavimo regulator biopolja.

Postavitev celotnega sistema v geomantično točko je tako pomembna, da brez tega ne bi učinkoval dovolj dobro. Tam, kjer stoji megalitski krog na Krnu, je geomantična točka, ki ima središče natančno v središču kroga, med štirimi kamni. Premer geomantične točke meri približno 33 metrov. Lokacijo in velikost megalitskega kroga so torej narekemale lastnosti in lega geomantične točke.

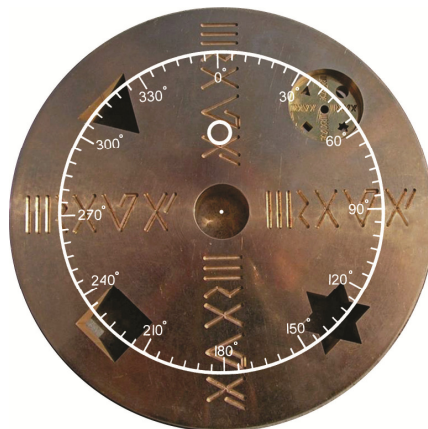
KAMNI ZA REGULACIJO OBMOČJA SINTROPIJE

Vsaka bolezen povzroča v naši auri neko stopnjo neurejenosti ali entropijo določene jakosti. Če naredimo regulator biopolja, ki ima sintropijo enake jakosti, se bolezen izniči in tako poteka zdravljenje. Takšno napravo je sicer težko izdelati, saj mora imeti zelo čisto polje in čisto informacijo v njem, je pa to mogoče.

Tudi v naravi najdemo kamne, ki imajo v svojem biopolju sintropijo določene jakosti. Iz izkušenj vem, da se v biopolju takih kamnov zmanjša bolečina pri kaki zdravstveni težavi.

Entropijo boleznin in sintropijo regulatorja biopolja lahko merimo z rozeto, takšna je prikazana na sliki 4. V reviji Aura je nekoliko manjša, vendar se z njo meri natančno, le tedaj, če je premer belega kroga 100 milimetrov. Beli krog je razdeljen na 360 stopinj. Vsaka bolezen ima entropijo nekje v območju kroga. Pri manjših zdravstvenih težavah se nihalo odkloni v polju blizu nič stopinj, pri hujših boleznih pa se odkloni v smeri polnega kroga.

Za zdravljenje boleznin je treba narediti napravo, ki ima natančno obratno vrednost sintropije, kot znaša entropija boleznin. Na rozeti morata biti entropija in sintropija izmerjeni na istem mestu. Takrat se bolezen izniči. Stvari sicer niso tako preproste, saj ima vsaka bolezen še neko moč. Želeni učinki zdravljenju pa se pokažejo šele takrat, ko ima naprava malo večjo moč od moči boleznin. Ko bolezen popusti, se zmanjša tudi stopnja entropije, zato je treba znova iskati natančno obratno vrednost sintropije. To pa ni praktično; najboljši bi bilo, če bi imeli nastavljivo stopnjo sintropije z regulatorji; te pa nastavimo tako, da pokrijejo celoten spekter v krogu, od 0 do 360 stopinj. Vse to smo v našem izdelku s posebno konstrukcijo že rešili in deluje odlično, zato natančno vemo kako se to dela, prav zato lahko razumemo kako so ta problem rešili graditelji megalitskega kroga.



Slika 4: Rozeta za merjenje entropije boleznin in sintropije regulatorja biopolja.

Če natančno pogledamo na megalitski krog, na sliki 3, lahko na vsaki strani neba opazimo na zunanji strani kroga po en kamen. Kamen na severu ima dokaj pravilno obliko tristrane piramide, prav tako kamen na zahodu; kamen na vzhodu bolj podoben štiristrani piramidi, kamni na jugu pa so bili prvotno zloženi v določeno obliko in so se že porušili. Vsi ti kamni so sestavni del megalitskega kroga.

Območje sintropije je mogoče nastavljati z geometrijsko obliko, ki ni vrtenina. Za tako regulacijo so najprimernejši koničasti piramidasti kamni. Ni tako pomembno, da bi morala biti piramida geometrijsko pravilna. Kamni se obračajo okrog svoje osi, išče se primerna nastavitvev, vendar ko so nastavljeni, so tam za vedno.

Kamen na zahodu kroga je nastavljen na območje sintropije od 0 do 100 stopinj, kamna na jugu sta nastavljena na območje sintropije od 45 do 180 stopinj, kamen na severu na območje sintropije od 150 do 270 stopinj, kamen na vzhodu pa na območje od 270 do 360 stopinj. Vsi kamni skupaj tako pokrijejo območje sintropije od 0

do 360 stopinj. To pomeni, da se megalitski krog prilagaja stanju bolezni pri vsakem človeku posebej in regulira sintropijo, potrebno tisti trenutek.

Vse to še ne pomeni, da megalitski krog zdravi vse bolezni, saj je njegova moč 500; to zadostuje le za manjše bolezni, njegovo polje pri hujših boleznih, pa samo blaži njihovo moč.

ENERGIJE V KROGU IN NJEGOVM POLJU

Megalitski krog je regulator biopolja, njegov premer učinkovanja 4,4 kilometra. Njegovo biopolje sega do vasi Krn. Na tem območju ni škodljivega sevanja; naprava prilagaja čistost polja in lastnosti informacije v njem vsaki osebi posebej, prav tako pa tudi stopnjo sintropije za zdravljenje ljudi in živali.

Energijsko polje megalitskega kroga ima obliko osmice ali pokončne peščene ure. Tako obliko polja imenujemo kodno jedro. Ta »peščena ura« ima v najožjem delu premer 4,4 kilometra, nato se polje širi navzgor kakor goba. Zgornji del polja je približno dvakrat višji kakor premer učinkovanja, sega torej do 8,8 kilometra visoko. Ker je krog postavljen na višini 1300 metrov, sega njegovo polje do nadmorske višine okrog 10.000 metrov. Troposfera je plast ozračja, kjer nastaja vreme, in sega do višine 18 000 metrov.

Premer učinkovanja regulatorja biopolja se zmanjšuje, če nastanejo večje deformacije njegove oblike, prav tako se zmanjšuje kakovost njegovega polja. Ko je megalitski krog še obratoval, je imel večji premer učinkovanja in še bolj kakovostno polje.

Če postavimo v ozračje energijsko polje z nizko entropijo, ki sega do vrha troposfere, lahko nadzorujemo vreme, natančneje, tako polje preprečuje nastanek skrajnih vremenskih pojavov. To smo že preizkusili z našo napravo *entostat*, ki smo jo aktivirali na območju občine Tolmin v začetku leta 2008, in do junija 2012 še nismo imeli nobenega skrajnega vremenskega pojava.

Ker je zelo verjetno, da je imel megalitski krog med obratovanjem večji premer učinkovanja, lahko sklepamo, da je naprava iz bronaste dobe rabila tudi za uravnavanje vremena. To ne more biti tako nenavadno, saj so kulture iz bronaste dobe, na primer minojska na Kreti, že uporabljale to tehnologijo, približno pred 3500 leti; o tem pričajo še danes delujoča polja in načrti kodnih jeder, ki so bili najdeni na steni kraljeve palače v Knososu.

Prav mogoče je, da je imel megalitski krog še druge naloge, vendar tega zaradi pomanjkanja našega znanja ne moremo vedeti.

Energijsko polje naprave nikakor ne more škodovati niti ljudem niti živalim, ker vse svoje vrednosti uravnava in jih sproti prilagaja potrebam vsakega posameznika. Povsem druga slika pa se pokaže, če izmerimo energijsko stanje v sami napravi, v krogu.

V središču kroga, ki je omejen s štirimi kamni, ni energijskega polja. To je območje brez energije in brez polja. Kaj to pomeni, ne vem, vendar se mi zdi, da je to območje škodljivo za ljudi in živali. V osrednjem delu kroga je energijsko stanje brez regulacije z jakostjo energije od 50 000 enot po Bovisu, do 150 000 enot. Jakost energije narašča proti obodu kroga. Tukaj se lahko zadržujejo ljudje le kratek čas, nikakor pa tako območje ni primerno za spanje. Ko človek spi, se umiri in potrebuje le 3000 enot energije. V prvem fraktalu, v manjši elipsi, je jakost energije od 150 000 do 500 000 enot. Normalna jakost energije v človeški auri je okrog 20 000 enot. Energija narašča proti obodu elipse, tam ni primerno za ljudi in živali, ker je jakost previsoka, ni regulacije. V drugem fraktalu, v najmanjši elipsi, pa je jakost polja tako visoka, da je ni mogoče niti izmeriti, polje nima regulacije, območje nikakor ni primerno za ljudi.

Na zunanjih kamnih za nastavljanje območja sintropije je jakost energije od 100 000 do 300 000 enot, kakor kje, energija je previsoka in tam ni primerno, da bi ljudje posedali, saj ni regulacije. Prav tako imajo vsi posamezni kamni v krogu previsoko jakost energije, nimajo regulacije in tudi tam ni primerno za posedanje.

Območje v megalitskem krogu skupaj z zunanjimi kamni ni primerno za ljudi in živali, ker je to območje stroja. Za skladno delovanje v prostor morajo biti v napravi energije, kakršne so, da lahko celotna naprava deluje skladno in koristno. Ljudje iz vasi Krn, ki so pred sto leti krog ogradili, da vanj ne bi vstopala živina, so le imeli prav.

KAJ SMO NAŠLI POD KRNOM

Naši predniki, ki so zgradili megalitski krog pod Krnom, so bili genialni. Obvladali so tehnologijo, ki jo danes šele spoznavamo; to je bila vrhunska tehnologija, ki je rabila ljudem, za njihovo zdravje in dobro počutje ter za boljše življenjske razmere. Vse to so naredili z navadnimi kamni, nabranimi v okolici.

Lahko da so častili tudi kakšnega boga, vendar megalitskega kroga zaradi tega niso zgradili. Z njim so reševali enaka vprašanja kakor mi, želeli so biti zdravi in živeti bolje, smisel življenja pa so iskali tudi v znanju in tega so imeli več, kot smo jim ga pripravljene priznati.

Bizjak je imel prav, našel je megalitski krog, ki ga lahko uvrstimo v kulturno dediščino Evrope.

Franc Šturm

27.6.2012